

Fiche Technique

Compagnie Marizibill

Rumba sur la Lune

Mise à jour du 2 avril 2012
(annule et remplace les versions antérieures)

Sommaire

Remarques Générales ... page 3

Plateau ... page 4

Lumière ... page 5

Son ... page 6

Video et régies ... page 7

Personnel ... page 8

Divers ... page 9

Plan de feu ... page 10

REMARQUES GENERALES

Il s'agit d'une fiche technique type pouvant être amenée à évoluer, notamment pour l'adapter aux capacités et contraintes de votre lieu.

Cependant, aucune modification ou adaptation ne saura se faire sans l'accord préalable du régisseur de tournée.

Une pré-installation (lumière, son, plateau) est demandée et un planning détaillé de montage/réglage/ raccord vous parviendra après validation de cette pré-installation.

PLATEAU

Une pré-installation est demandée (pendrillonnage et frisage)

- Dimensions idéales de mur à mur
10m x 6m x 5m (sous perches)
(mini = 7m x 6m x 4m)
- Cage de scène noire impérativement (sol, murs et plafond)
- Possibilités d'accroches (perches/grill) lumières et décors au dessus de la scène
- Frises : hauteur à déterminer selon les dimensions du plateau
- Pendrillons noirs, à l'italienne, sans découvertes ni fuites de lumière
- Sol noir, lisse et plan
- **NOIR COMPLET IMPERATIF SUR SCENE et en salle**

Remarques :

Il est impératif de pouvoir cadrer le tulle tant en ouverture (pendrillons à l'italienne avec une ouverture de 4m) qu'en hauteur (frise permettant de cadrer à 2,90m)

Le décor est constitué de :

- 1 cercle de 3,5m de diamètre avec son castelet en 2 parties
- 1 tulle de 4,25m x 3,20m : possibilité de l'accrocher au grill à environ 2m du bord plateau
- (cadrage du tulle 4m x 3m)
- 1 commode castelet
- 1 suspension (lampe/circuit 25) accrochée au dessus de l'avant-scène jardin avec un petit système de machinerie

*Remarque : le **tulle installé en avant-scène** est très **fragile et quasi invisible**, merci donc de prévenir l'ensemble du personnel du théâtre et notamment les équipes de ménage qu'il est recommandé de **ne pas traverser le plateau** une fois le décor posé.*

LUMIERE

Une pré-installation est demandée (pré-cablage et préparation des 20 lignes au sol)

Console et blocs de puissance

- circuits : 4 circuits à la face (dont 2 pour le public), 7 circuits au grill, 20 circuits au sol au plateau (10 à jardin et 10 à cour)
- prévoir un DMX au plateau pour les réglages
- console lumière fournie par la compagnie (ordinateur + logiciel)

RQ : tous les blocs devront être réglés sur la même courbe : courbe linéaire tension (ex : « lin » chez Robert Juliat, « TV2 » chez ADB...)

Projecteurs

- 23 mini-découpes 70W, type Mole-Richardson (fournies par la Cie)
- 2 découpes types 614 SX
- 1 éclairage public graduable et pilotable depuis le jeu d'orgue

Consommable

- gaffer alu **noir mat** (impératif, pas de gaffer alu brillant)
- gaffer et barnier noir
- gaffer blanc
- scotch phosphorescent
- Gélamines fournies par la compagnie (Lee Filters)134 - 195 - 201 - 202 – 203

Remarque : la puissance électrique nécessaire pour la lumière est de 20A (hors éclairage du public)

SON

Une pré-installation est demandée (câblage et installation de la façade et des rappels en salle)

- 1 diffusion en façade adaptée à la salle
- 1 rappel en salle derrière le public
- 2 retours stéréo J/C au plateau
- 1 lecteur CD (avec autopause)
- 1 entrée stéréo en CINCH / RCA (pour le lecteur DVD fourni par la compagnie)

Remarques :

- ^ chaque lecteur (CD et DVD) sera sur 2 tranches mono et non sur une tranche stéréo afin de pouvoir facilement jouer à des niveaux différents selon les pistes
- ^ les tranches du lecteur CD ainsi que celles du lecteur DVD seront configurées en « post-fader »
- ^ les retours stéréo au plateau seront sur 2 tranches à la suite de celles utilisées pour les lecteurs ou sur 2 groupes
- ^ les rappels en salle seront sur 2 tranches à la suite de celles utilisées pour les retours ou sur 2 groupes

VIDEO

Une pré-installation est demandée (câblage)

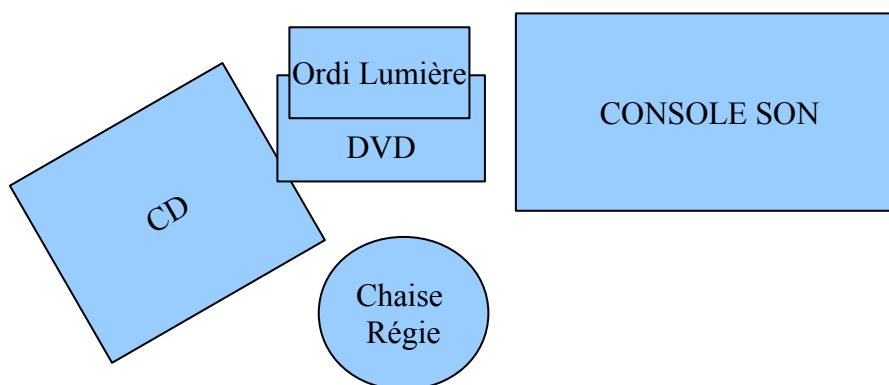
- 1 arrivée RCA Vidéo (+ 1 direct) à l'avant scène milieu
- le matériel vidéo (vidéoprojecteur et lecteur DVD) est fourni par la compagnie

REGIES

Les régies lumière, son et vidéo devront être placées à proximité l'une de l'autre de sorte qu'elles puissent être accessibles et exécutables par une seule et même personne (cf. plan ci-dessous).

Le lecteur DVD et l'ordinateur pour la lumière (fournis par la compagnie) devront pouvoir être superposés.

Si la régie est située à plus de 10 m du bord plateau et/ou si elle est fermée, prévoir un système d'écoute de scène avec un retour réglable en régie.



PERSONNEL (avec pré-installation)

S'il n'y a pas de pré-installation, merci de contacter le régisseur pour établir le planning et le personnel nécessaire.

Déchargement, montage décor, montage lumières, installation son et vidéo (4h)

- 1 régisseur général (plateau)
- 1 régisseur son/vidéo
- 1 régisseur lumière
- 1 électricien

Réglages lumière et vidéo (4h)

- 1 régisseur son/vidéo
- 1 régisseur lumière

Raccords (2h)

- 1 régisseur son/vidéo
- 1 régisseur lumière

Représentation (35 min)

- 1 régisseur général (baby sitting)

Démontage et chargement (2h)

- 1 régisseur général (plateau)
- 1 régisseur lumière
- 1 électricien

*Remarque : si le plateau est de plain-pied avec le premier rang, prévoir **une ou deux personnes en salle**, au bord plateau, lors des représentations. Ces personnes veilleront à ce que les enfants ne montent pas sur le plateau avant, pendant et après le spectacle : risque de déchirement du tulle et présence du vidéoprojecteur à l'avant-scène.*

DIVERS

- prévoir un escabeau 5 marches pour les réglages des projecteurs au sol (sur échelles fournies par la compagnie)
- prévoir un accès au grill (échelle, génie...) entre chaque représentation pour recharger une machine à pétales
- prévoir une charge de 1kw pour un circuit (machine à pétales/circuit 26)
- prévoir un aspirateur à disposition permanente sur le plateau lors des représentations (aspirateur passé par nos soins entre chaque spectacle)
- prévoir 8 pains de 10/12 Kg
- prévoir 3 couvertures sombres et épaisses d'environ 2m x 2m, pour tapisser les emplacements où sont posées les marionnettes durant le spectacle (couvertures de déménagement, vieux pendrillons...)
- prévoir un catering léger en loge le jour de montage et pour les jours de représentation : eau, thé, café, fruits frais et secs, gâteaux secs

IMPORTANT à transmettre aux équipes d'entretien et de ménage

Ménage / nettoyage du plateau :

- ^ nettoyage du plateau avant le montage du tulle
- ^ **pas de ménage sur la scène lorsque le décor est installé**
- ^ si nécessaire, le nettoyage du plateau se fera uniquement avec un balais sec et lors de notre présence (**pas d'eau ni de serpillière humide**)
- ^ entre les représentations, ménage uniquement de l'espace public (gradins)

N'hésitez pas à prendre contact et à envoyer fiche technique et plan de feu de la salle afin de réfléchir ensemble aux adaptations techniques nécessaires à apporter afin de garantir la qualité du spectacle présenté.

Rumba sur la Lune

PLAN DE FEU

Légende:



5 Mini découpes Moles (fournies par la compagnie)



2 découpes type 614 SX



2 ligne graduées sur perches



1 ligne de direct + câble RCA vidéo (au sol)



Perche pour accroche décor (tulle)



Perche pour accroche lumière

¹⁶ Numéro circuit

³⁶³ Numéro gélatine LEE FILTERS

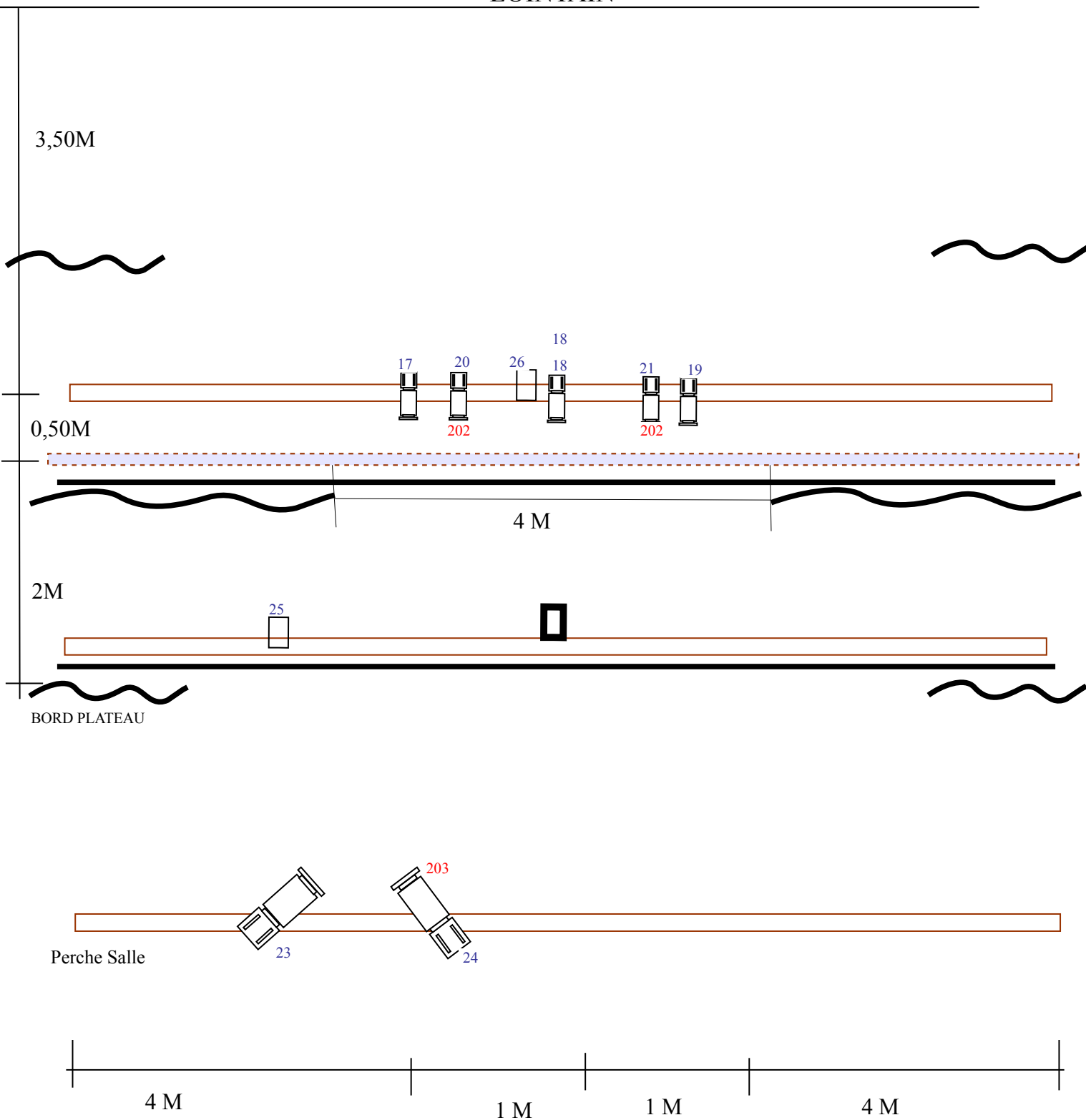


Pendrillons



Frises

LOINTAIN



Nécessite en plus, juste derrière le tulle, au sol, 10 circuits à JAR et 10 circuits COUR pour alimenter des mini-découpes sur échelles.